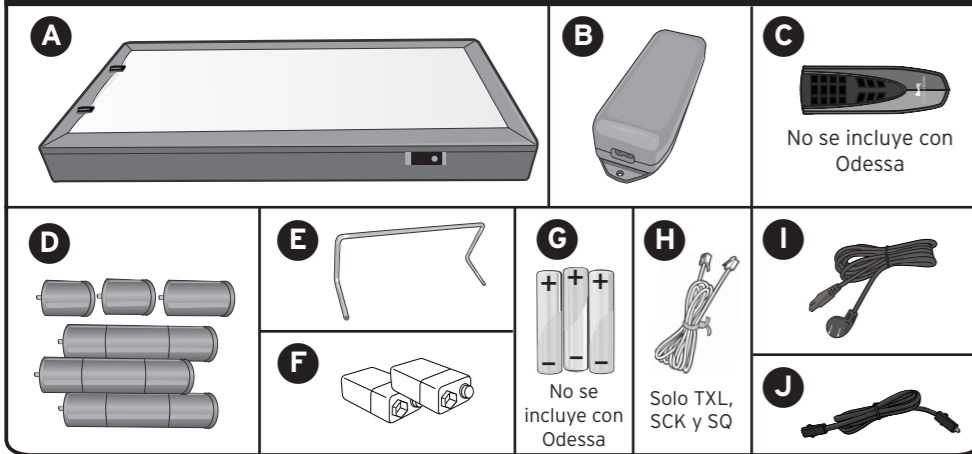
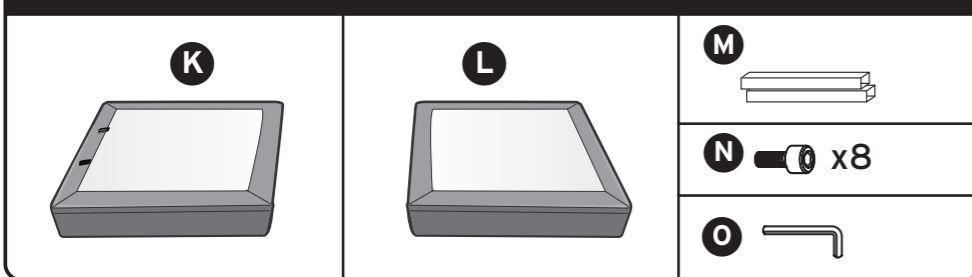


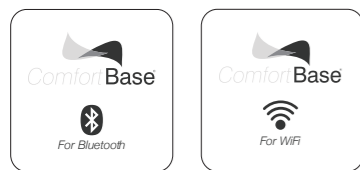
Incluido



Se incluye en el modelo de base dividida

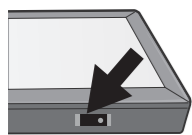


Descargue nuestras aplicaciones



Descargue nuestras aplicaciones en la tienda de Apple o Google Play. Abra la aplicación y siga las instrucciones. Luego, podrá controlar su base desde la mayoría de los dispositivos Apple o Android!

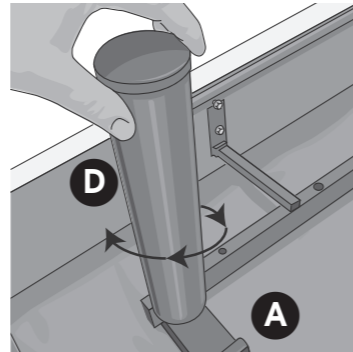
Emergency



Parada en caso de emergencia: Presione el botón de sincronización (Sync) en el lateral de la base; la luz LED alrededor del botón se volverá de color rojo y la cama se detendrá.

Para obtener instrucciones más detalladas, visite www.glideaway.com/comfortbase/userguide

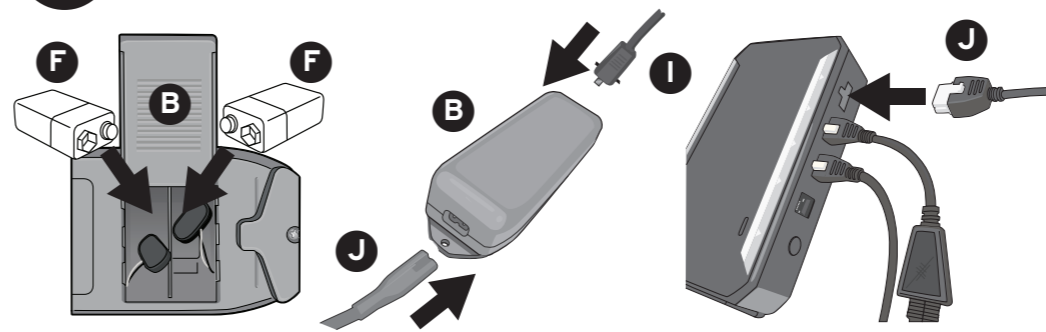
1 Si tiene una base dividida, comience con el montaje de la base.



Importante:

- Ajuste las patas de forma segura.
- NOTA:** Las bases tamaño King requieren del uso de al menos dos segmentos de patas. No usar dos segmentos de patas como mínimo podría ocasionar un daño a la base y al piso, y esto anulará la garantía de su producto.

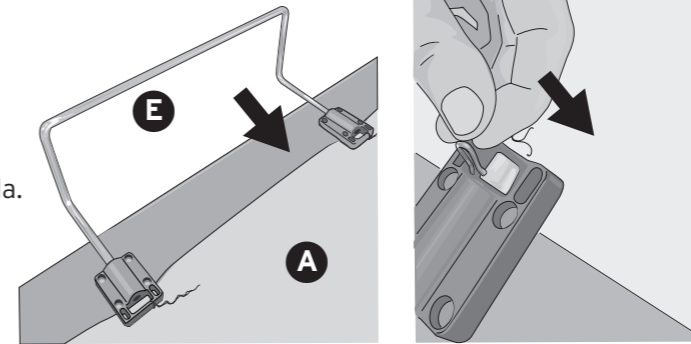
2



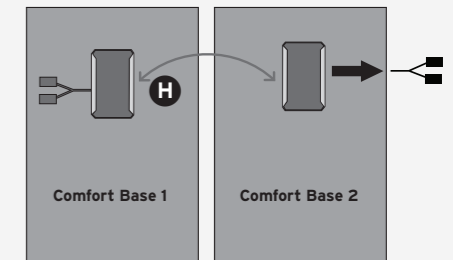
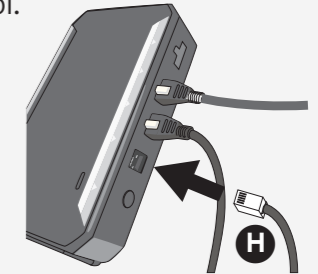
3 Voltee la base e inserte **E** en **A**.

Importante:

- No incline la cama contra las patas al momento de voltearla.



¡IMPORTANTE! Cuando se usen 2 bases como una, conecte una base con la otra al insertar el cable de sincronización **H** en cada caja de control.

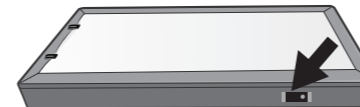


Si usted tiene dos bases conectadas con un cable de sincronización **H**: Desconecte el módulo de Wi-Fi y/o Bluetooth de una de las dos cajas de control antes de que comience a utilizarlo.

4



6

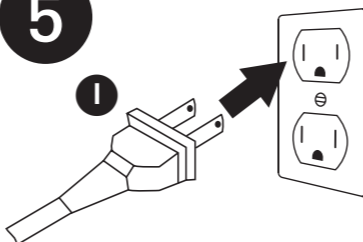


A. Presione y mantenga presionado el botón de sincronización (Sync) (botón redondo en el lateral de la cama) durante 5 segundos. La luz ubicada debajo de la cama comenzará a parpadear, lo que indica que la cama está lista para sincronizarse con el control remoto. Suelte el botón.

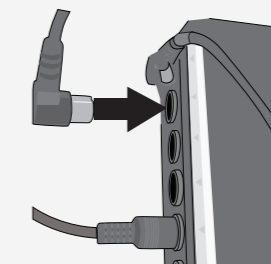
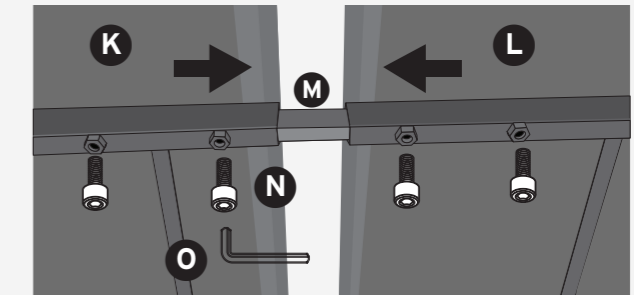


B. Presione y mantenga presionado de forma simultánea los botones Cabecera elevada (Head Up) y Pie de cama elevado (Foot Up) en el control remoto. Cuando la luz LED alrededor del botón de sincronización se apague, suelte los botones.
C. Pruebe la cama y repita los pasos si no funciona.

5



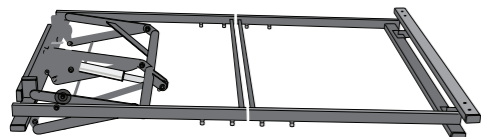
Al momento de montar un diseño de base dividida, comience por aquí:



- Inserte el cable del motor del pie de cama en la caja de control.
- Cuando se haya realizado el montaje, continúe con el paso 1.

Accesorios disponibles

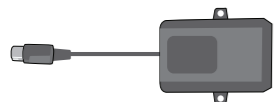
Para realizar un pedido, llame al: 1-800-428-5222.



Kit de elevación



Control remoto



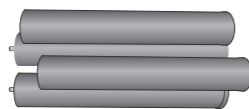
Puerto Wi-Fi (para activación por voz)



Módulo de Bluetooth



Kit de ménsulas de la cabecera



Patatas de perfil de 18,5" de alto

Recursos en línea

CONSULTAS GENERALES
glideaway.com/comfortbase/general

ASISTENCIA TÉCNICA
glideaway.com/comfortbase/assistance

GARANTÍA
glideaway.com/comfortbase/warranty

RESOLUCIÓN DE PROBLEMAS
glideaway.com/comfortbase/troubleshooting

REGISTRO
glideaway.com/comfortbase/registration

TRADUCCIONES
Para obtener las traducciones visite, visit glideaway.com/comfortbase/userguide

Contáctenos

SERVICIO DE ATENCIÓN AL CLIENTE
1 - 855 - 581 - 3095

VISÍTENOS EN LÍNEA
www.glideaway.com

ENCUÉNTRENOS EN LAS REDES SOCIALES



Información de seguridad

¡ATENCIÓN! INSTRUCCIONES DE SEGURIDAD IMPORTANTES. ¡GUARDE ESTE MANUAL! LEA ESTAS INSTRUCCIONES DETENIDAMENTE ANTES DE USAR ESTE PRODUCTO. ES NECESARIO MANEJAR LA CAMA REGULABLE DE FORMA ADECUADA PARA GARANTIZAR LA LARGA VIDA ÚTIL Y DURABILIDAD QUE ESPERA DE UN PRODUCTO DE ALTA CALIDAD. EL FABRICANTE HA PROBADO E INSPECCIONADO ESTE PRODUCTO ANTES DEL ENVÍO.

RADIOFRECUENCIA: 2.4 GHZ El dispositivo de conformidad con la Comisión Federal de Comunicaciones cumple con la parte 15 de las Normas de la Comisión Federal de Comunicaciones. El funcionamiento está sujeto a las dos condiciones siguientes: (1) este dispositivo no puede provocar una interferencia perjudicial, y (2) este dispositivo debe aceptar cualquier interferencia recibida, lo que incluye la interferencia que puede provocar un funcionamiento no deseado. Cualquier cambio en la antena o el dispositivo podría ocasionar que el dispositivo exceda los requisitos de exposición de radiofrecuencia y podría anular el derecho del usuario de manejar el dispositivo. El voltaje de salida es CA100-240 50/60HZ; el voltaje de entrada es CC29V 1,8A.

SEGURIDAD ELÉCTRICA Siempre desenchufe este marco de cama regulable del tomacorriente antes de limpiar o realizar mantenimiento del marco de la cama. Para desconectarlo de forma segura, retire el enchufe del tomacorriente. Mantenga el cable alejado de las superficies calientes. Úselo solo en interiores.

ADVERTENCIA: PARA EVITAR RIESGOS DE INCENDIO O DESCARGA, NO EXPONGA ESTA UNIDAD A LA HUMEDAD. Discontinúe el uso de esta base de cama regulable y póngase en contacto con el fabricante para repararla si: (1) tiene un cable o enchufe dañado, (2) no funciona de forma adecuada, (3) se ha caído o dañado. PARA ALCANZAR UNA SEGURIDAD ÓPTIMA, SU CAMA REGULABLE SE DEBE ENCHUFAR A UN PROTECTOR CONTRA SOBRETENSIÓN (no se provee con esta cama regulable).

PRECAUCIONES PARA LAS PILAS Siga estas precauciones cuando utilice pilas en este dispositivo:

1. Advertencia: Existe un riesgo de explosión si las pilas se reemplazan de forma incorrecta. Reemplácelas solo por pilas 6LR61 9V o por pilas LR03 AAA.
2. Asegúrese de tener en cuenta la polaridad correcta al instalar las pilas según se indica en el compartimento de las pilas. Una pila invertida puede dañar el dispositivo.
3. No mezcle diferentes tipos de pilas juntas (p. ej.: alcalinas, recargables y de cinc-carbono) ni baterías viejas con nuevas.
4. Si el dispositivo no se va a utilizar durante un período largo de tiempo, retire las pilas para evitar daños o lesiones por posibles fugas de las pilas.
5. No intente recargar las pilas que no tienen por objeto ser recargadas; se pueden recalentar y romper. (Siga las indicaciones del fabricante de las baterías).

ADVERTENCIA PARA LA GARANTÍA Esta cama está diseñada específicamente para que usted, el usuario, no necesite realizarle mantenimiento. Abrir o manipular de forma indebida la caja de control, los motores o los controles manuales (con la excepción del compartimento de las pilas, en caso de que tenga) anulará la garantía. No intente alterar el cableado de los componentes ni ajustar o modificar la estructura del producto de ninguna manera ya que la garantía quedará anulada. Solo aquellas personas autorizadas realizarán reparaciones o el reemplazo de las piezas en su cama regulable.

USO EXCLUSIVO EN EL HOGAR Esta cama regulable está diseñada para uso exclusivo en el hogar.

DESCARGO DE RESPONSABILIDAD MÉDICA/HOSPITALARIA Esta base NO está diseñada para uso hospitalario ni médico (en el hogar o comercial) y NO está diseñada para cumplir con las normas médicas u hospitalarias. No use esta base con equipo de oxigenoterapia tipo carpa ni cerca de gases explosivos.

CONSUMIDORES CON MARCAPASOS Es posible que la característica vibratoria de esta cama pueda ser interpretada erróneamente por algunos marcapasos como movimiento y/o actividad física. Esto es común con cualquier producto que produzca un movimiento vibratorio y puede afectar a su marcapasos, o no. Consulte a su médico cualquier inquietud.

CALIFICACIONES DE LOS PRODUCTOS Restricciones del motor de elevación: Los motores de elevación en esta cama NO están diseñados para funcionar de forma continua durante más de un (1) minuto durante un período de tiempo de ocho (8) minutos, o aproximadamente 12 % del ciclo de trabajo. Para garantizar una funcionalidad confiable y la completa vida útil de este producto, no intente exceder estos límites. NOTA: Intentar eludir o exceder esta calificación acortará la expectativa de la vida útil del producto y puede anular la garantía. Restricciones en cuanto al peso: Los límites de peso recomendados de nuestras camas regulables son: Queen: 650 lb Full/XL; 500 lb Twin/XL; 400 lb (800 lb si se usan dos Twin como King) 1 King; 800 lb. La estructura de la cama soportará el peso recomendado cuando se distribuya de forma pareja por la cama. Las secciones de cabecera y pie de cama no están diseñadas para soportar ni levantar de forma individual esta cantidad de peso. Para un rendimiento óptimo e integridad de la estructura, se recomienda entrar y salir de la cama regulable con la cama en la posición horizontal. NOTA: Exceder las restricciones del peso recomendado podría dañar su cama regulable y anular su garantía.

RESTRICCIONES DEL MOTOR DE VIBRACIÓN Los motores de vibración no están diseñados para un funcionamiento prolongado y continuo del motor de vibración. Los sistemas del motor de vibración son aptos para un uso máximo de dos horas dentro de cualquier período de seis horas. La característica del motor de vibración emitirá un tono mínimo durante el funcionamiento. Esto es normal. Cuando el nivel del motor de vibración se incrementa, la resonancia del motor se intensificará en consecuencia.

ADVERTENCIA PARA NIÑOS PEQUEÑOS Y MASCOTAS Elimine de inmediato todos los materiales de empaque ya que pueden presentar un riesgo de asfixia para los niños pequeños y las mascotas. La lesión podría también ocurrir si se permite que los niños y las mascotas jueguen en la cama o debajo de esta. No permita que los niños operen esta cama sin la supervisión de los adultos.

LUBRICACIÓN Y LIMPIEZA Este producto está diseñado para no necesitar mantenimiento. Los motores de elevación están lubricados y sellados de forma permanente, no se requiere lubricación adicional. No aplique lubricante al husillo ni a ninguna tuerca de nailon o la base puede, de forma inadvertida, deslizarse hacia abajo desde la posición elevada.

ADVERTENCIA PARA LA ELEVACIÓN NO SE SIENTE EN LAS SECCIONES DE CABECERA O PIE DE CAMA MIENTRAS ESTÉ EN LA POSICIÓN ELEVADA NI DURANTE LOS CICLOS DE ELEVACIÓN Y DESCENSO.

ENTORNO PARA LA UBICACIÓN El nivel del sonido que se experimenta durante el funcionamiento está directamente relacionado con el entorno de la ubicación. Por ejemplo, cuando se coloca una base en un piso de madera dura con la característica vibratoria en funcionamiento, se oír un tono de vibración. Para minimizar esta resonancia, coloque un trozo de alfombra debajo de cada pata de la base. Es posible experimentar vibración o ruido por las ménsulas de la cabecera, la cabecera o el pie de cama si los pernos de montaje no están apretados de forma firme.

TRASLADO DESPUÉS DE LA INSTALACIÓN No coloque la base de la cama regulable de forma vertical sobre sus secciones de cabecera o pie de cama. Esto podría provocar una lesión a las personas o podría dañar la base.

ADVERTENCIAS Para reducir el riesgo de quemaduras, incendio, choque eléctrico o lesión a personas:

- Desenchúfela antes de colocar o retirar los accesorios.
- Es necesario realizar una supervisión con detenimiento cuando esta base se use por niños, inválidos, personas discapacitadas o mascotas, o se encuentre cerca de ellos.
- Use esta base solo para su uso pretendido según se describe en estas instrucciones. No use accesorios no recomendados por el fabricante.
- Nunca opere esta base si tiene cables o enchufes dañados, si no está funcionando de forma adecuada, se ha caído o dañado o estuvo en contacto con agua.
- Mantenga los cables alejados de las superficies calientes.
- Nunca deje caer ni inserte ningún objeto en ninguna abertura.
- No la use en exteriores.
- No la opere en los casos en los que se están utilizando productos en aerosol (espray) o cuando se está administrando oxígeno.
- Para desconectarla, retire el enchufe del tomacorriente.
- NO SE DEBE USAR CERCA DE PERSONAS QUE UTILICEN DISPOSITIVOS MÉDICOS. SOLO PARA USO EN EL HOGAR/RESIDENCIAL

